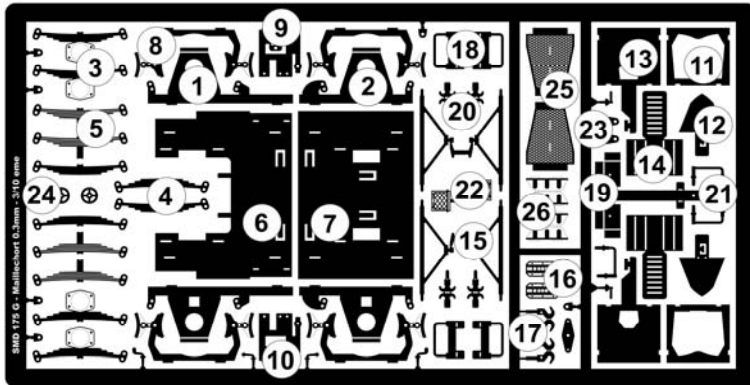


Contenu du sachet :

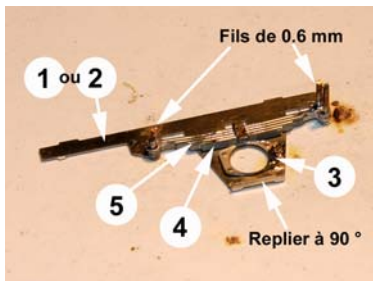
- ⊙ 1 planche maillechort de 0.3 mm
- ⊙ 4 boîtes d'essieux
- ⊙ 10 cm de fil laiton de 0.6 mm
- ⊙ notice de montage
- ⊙ 2 ressorts

Outillage nécessaire :

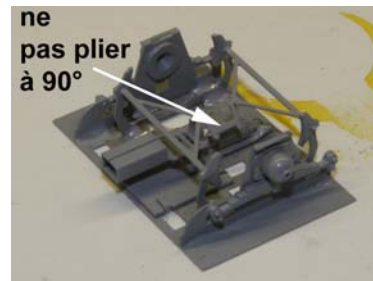
- ⊙ pince plate
- ⊙ lime fine plate
- ⊙ Colle cyano ou Araldite
- ⊙ pince coupante à coupe rase
- ⊙ soudure décapante dia 0.5/08 mm



1	Flanc châssis long	15	Tringlerie de frein
2	Flanc châssis court	16	Plaque de crochet
3	Suspension 1	17	Crochet
4	Suspension 2	18	Mains d'attelleur
5	Suspension 3	19	Gabarit perçage
6	Plaque longue	20	Ancre de halage
7	Plaque courte	21	Poignées
8	Etrier de freins	22	Cadre à étiquettes
9	Support commandes 1	23	Support volant
10	Support commandes 2	24	Volant de sellette
11	Guide d'attelage	25	Passerelles
12	Cœur d'attelage	26	Guide de passerelle
13	Fermeture d'attelage		
14	Timon d'attelage		



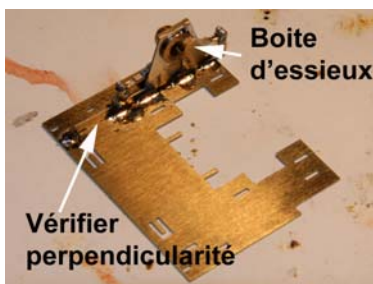
Mettre à plat sur une planche de mélaminé une pièce (1) ou (2) droite ou gauche et percer les 4 trous à 0.6 mm, y insérer 2 fils de 0.6 mm et empiler les pièces (3)(4)(5). Mettre ensuite les 2 autres fils et souder par capillarité. Replier le bas de la pièce et souder en place une boîte d'essieux.



Mettre en forme et souder en place les étriers de freins (8).

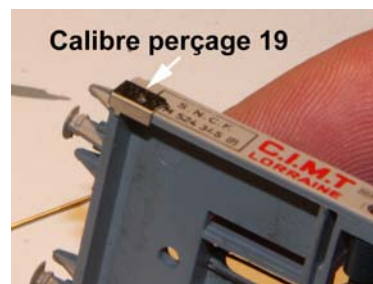
Mettre en place le ressort d'attelage et ensuite le timon en le positionnant par rapport au châssis du wagon.

Mettre en forme la tringlerie de frein (15) et souder en place. **Attention** : sur le châssis court, plier à 45° : risque d'interférence avec le timon



Souder ensuite les 4 ensembles réalisés sur leurs plaques (6) ou (7).

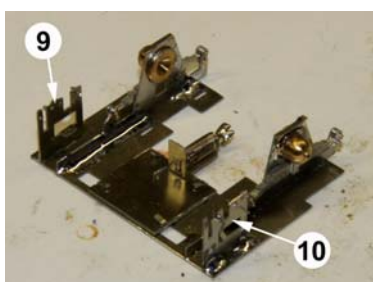
Mettre qu'un petit point de soudure, contrôler ensuite l'équerrage et quand tout est parfait renforcer par plusieurs points de soudure.



Mettre en forme les gabarits de perçage des ancres de halage (19) G & D.

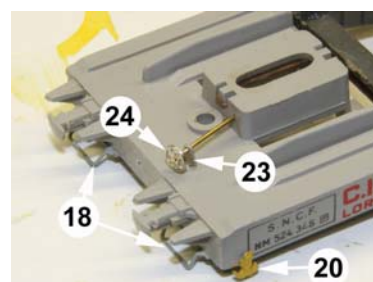
Percer 1 trou de 0.5 mm

Mettre en forme les ancres de halage (20) et les coller en place.



Souder les pièces (9) et 10 en place en les ayant équipées de leurs manettes de freins.

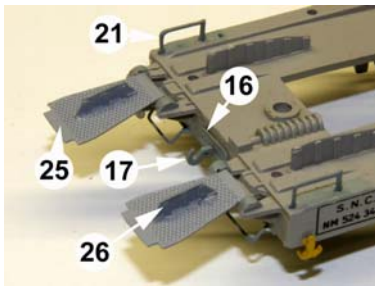
Plier les pattes d'attelage à 90° et insérer une pièce (11) et un cœur plié à 90° (12). Fermer ensuite par une pièce (13) et rabattre les pattes sans trop serrer...



Réaliser un volant avec la pièce 24 et un bout de fil de 0.5 mm.

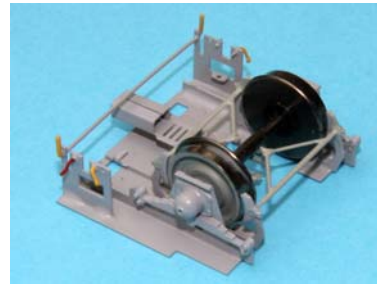
Percer un trou dans le support de sellette et ensuite un trou pour le support de volant (voir photo).

Plier en forme les mains d'attelleur (18) et les coller en place.



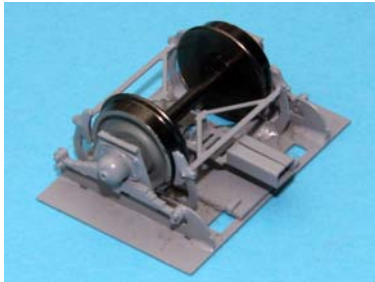
Préparer le gabarit de perçage des poignées (21), couper la bande support et ne rabattre à 90° que 2 oreilles. Utiliser le gabarit d'un côté. Ensuite couper ces oreilles et plier à 90° les 2 restantes et percer l'autre côté.

Mettre en place par collage les 2 poignées (21)



Coller en place les trucks en vérifiant bien qu'ils portent sur toute leur surface

Monter ensuite une tête d'attelage suivant vos habitudes.



Sur le châssis d'origine, démonter les 2 trucks porteurs qui tiennent par circlips.

Vérifier la planéité du châssis et éventuellement rectifier par ponçage.

Je vous conseille de peindre vos 2 trucks avant montage.



Nous avons prévu dans ce kit les passerelles d'intercommunication : vous n'êtes pas obligé de les remplacer si elles ne sont pas cassées...

## CONSEIL DE MONTAGE DES TRUCKS

Je conseille le collage des truck avec 2 gouttes d'Araldite sur chaque, de façon a rattraper l'éventuel gauche du châssis JOUEF...

Poser ensuite le châssis sur un coupon de voie rectiligne afin que les essieux portent bien sur les rails, ne pas surcharger le wagon, ce qui le déformerait.



Ceci n'est pas un jouet : destiné aux adultes.