

Contenu de la boîte :

- 1 planche laiton SMD 8101 - 0,3 mm
- 1 planche Arcap SMD 8102 - 0,25 mm
- 1 planche de décalcomanies
- 1 sachet de 2 attelages à élongation KKK2
- Tiges laiton :
 - 0.5 mm : 10 cm
 - 0.6 mm : 10 cm
- 1 notice de montage
- 1 sachet d'accessoires laiton comprenant :
 - 4 boisseaux de tampon
 - 2 bagues SMD 8110
 - 2 écrous HM2
 - 2 vis TC M2 x 8
- 2 bogies Y 25 LS Models avec essieux

Outillage conseillé :

Fer à souder 15 à 30 W

Pince coupante à coupe rase

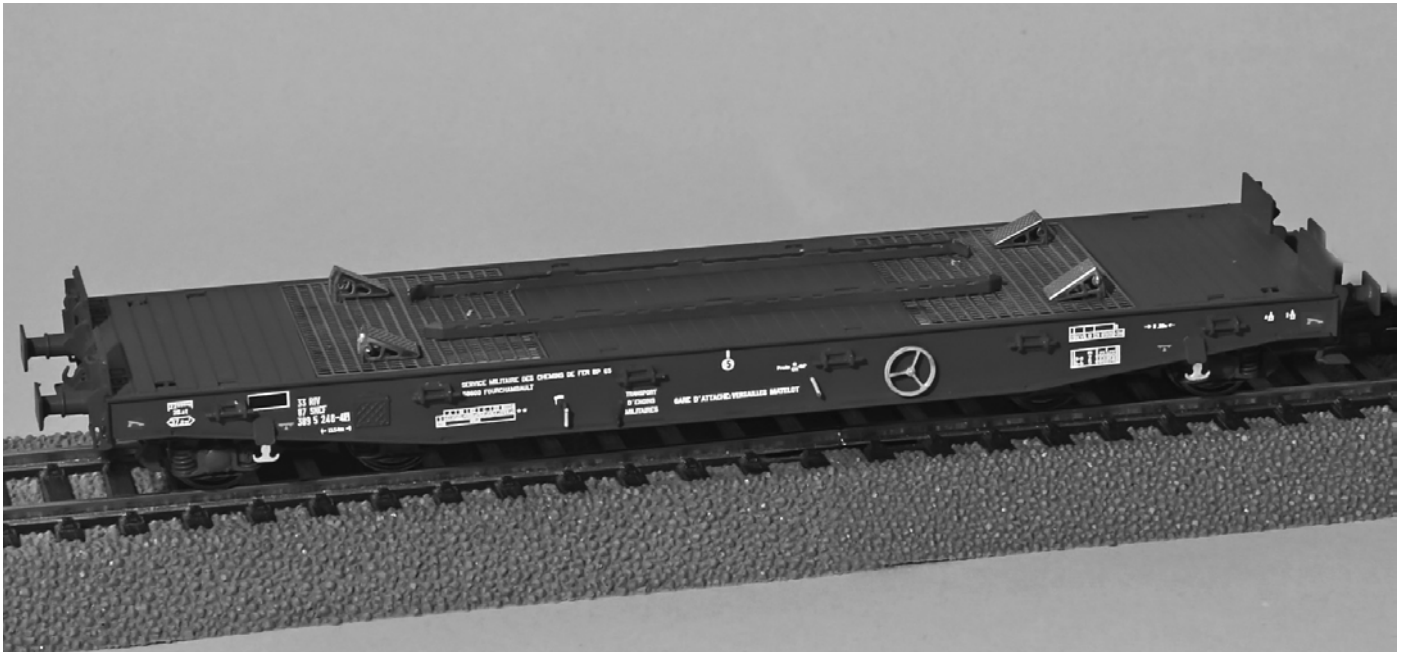
Tresse à dessouder

Lime fine plate

Foret de \varnothing 0.5, 0.6 mm

Soudure avec âme décapante

Soudure liquide



Dégrapper les pièces seulement lors de leur utilisation, en utilisant soit une pince coupante à coupe rase, soit un petit burin. Ebavurer les éléments obtenus, au niveau des attaches.

Effectuer les pliages avec soin : sauf annotation, ils se font demi-gravure, à l'intérieur du pli.

SMD, ayant sa propre conception des kits, vous conseille de suivre précisément les notices de montage. Ne pas chercher à innover car cela entraînera forcément des déconvenues et des problèmes dans le déroulement du montage

NOUS DECONSEILLONS FORMELLEMENT L'USAGE DE CHALUMEAU. AUCUNE DE NOS PIECES N' ETANT ADAPTEE A CE TYPE DE TEMPERATURE.

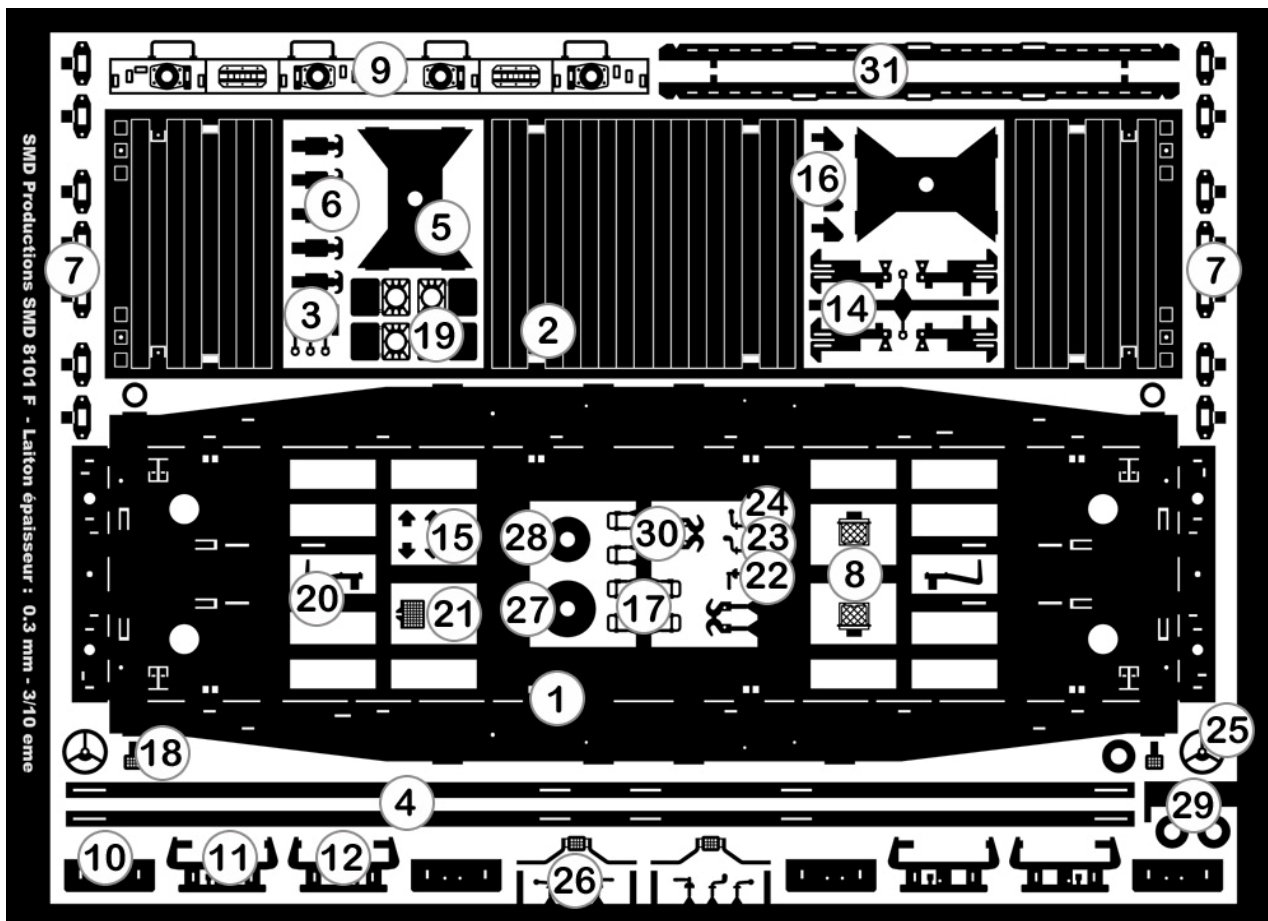


PLANCHE SMD 8101

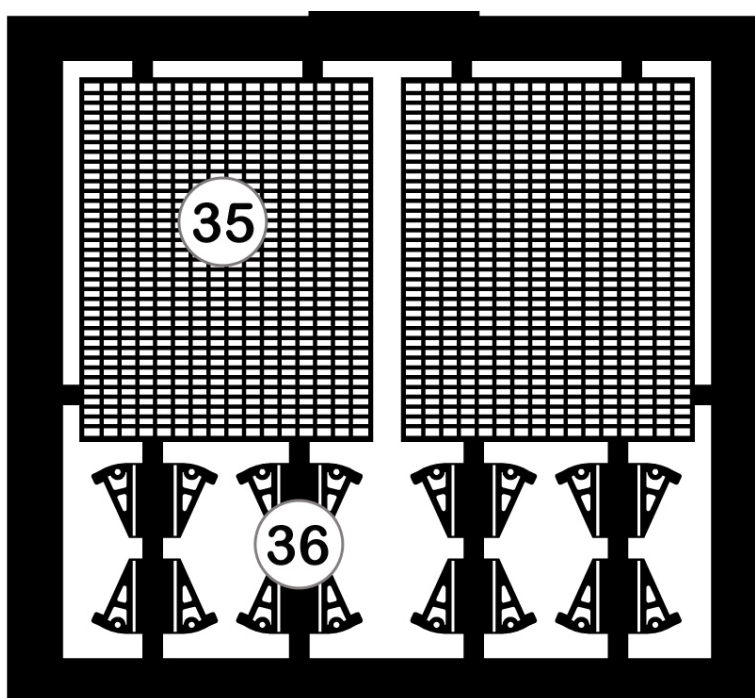


PLANCHE SMD 8102

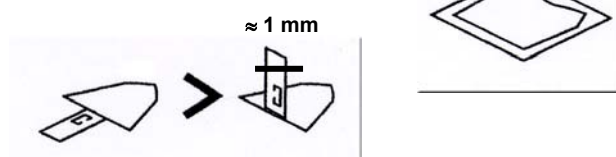
CHÂSSIS

1. Former le châssis (1) en rabattant à 90° les 2 traverses d'extrémités en premier puis ensuite les longerons à 90° également (*photo A*).
2. Rabattre les pattes de fixation de l'attelage Makette et les logements à anneaux aux 4 coins du châssis, que vous renforcerez légèrement par de la soudure.
3. Après avoir SOIGNEUSEMENT dégrappé toutes les pièces du plateau de châssis (2), souder 4 anneaux (3) aux 4 coins et rabattre le support de l'anneau à 45°.
4. Poser la pièce (2) bien à plat (*photo B*) sur une tablette en mélaminé et percer 2 trous de $\varnothing 0,6$ mm dans les 2 angles opposés. Mettre un fil de $\varnothing 0,6$ mm dans ces trous qui serviront de pilotes.
5. Coller à l'aide de colle cyanoacrylate, le châssis (3) sur cette pièce en appuyant fortement. (ATTENTION aux vapeurs toxiques)
6. Vérifier la géométrie de l'ensemble.
7. Assembler les supports de bogies (5) (*photo C*) en se servant de la vise de M2 pour centrer l'écrou et le souder en place (ATTENTION : NE PAS METTRE DE SOUDURE DANS LES ½ GRAVURES). Plier ensuite les ailes à 90°.
8. Souder le support de bogie en place sur le châssis en commençant par les soudures côté longeron (c'est plus facile pour l'équerrage) (*photo D*). Bien vérifier l'équerrage avant de finir de souder. Souder les angles du châssis en veillant au bon alignement du bord de la traverse avec les longerons.
9. Mettre en place les 2 profils (4) en les pliant légèrement suivant la forme des longerons. Appliquer un objet lourd et rectiligne de façon à avoir un positionnement d'équerre (*photo E*). Commencer à souder par le milieu des pièces (4) et souder ensuite tous les tenons du longeron.
10. Vérifier l'équerrage du châssis ainsi formé (*photo F*).
11. Renforcer les longerons du châssis par des points de soudure tous les 1,5 cm environ (*photo G*).
12. Monter les attelages Makette sans les timons (*photo H*).

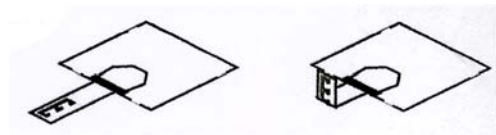
MONTAGE DES ATTELAGES KKK

A. Mettre en place en premier la pièce carrée ajourée,

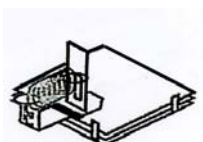
B. Raccourcir le levier (voir dessin) puis le plier et le mettre en position à l'intérieur de cette pièce ajourée,



C. fermer l'ensemble à l'aide de la pièce pliée qui comporte le support de ressort, rabattre les pattes du châssis sans trop pincer l'ensemble (sinon blocage du mécanisme).



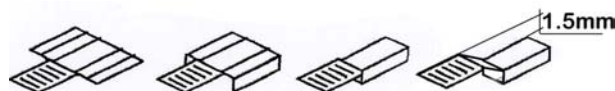
D. Mettre en place le ressort



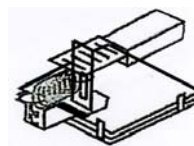
13. Monter les porte étiquettes (8) (*photo J*).
14. Monter les ancres de halage (6) aux 4 coins (*photo K*) et souder le profil de longeron avec, de façon à rigidifier l'ensemble.
15. Mettre en forme les treuils (7) (*photo L*) et les souder en place (*photo M*) de chaque côté des longerons.

16. Avec un fil de $\varnothing 0,5$ mm, simuler l'axe des treuils et souder de chaque côté. Couper ensuite à environ 0,8 à 1 mm de dépassement (*photo N*).
17. Positionner 2 boisseaux sur une surface plane. Insérer une traverse de tamponnement (9) et présenter le châssis en le tenant le plus verticalement possible à 90° et souder au niveau du diamètre du boisseau. Répéter l'opération pour l'autre côté (*photo P*).
18. Percer un trou de $\varnothing 0,6$ mm au bord d'une planche de mélaminé, de façon à permettre à la pièce (11) ou (12) - droite ou gauche - de plaquer sur une planche.
19. Mettre en forme la pièce (11) ou (12) en rabattant les 2 languettes de chaque côté (1/2 gravure à l'intérieur). Renforcer par une soudure. Rabattre le support de signal à 180° (*photo Q*).
20. Centrer une pièce (10) sur un fil de $\varnothing 0,6$ mm et présenter la pièce (11) ou (12). ATTENTION AU SENS.
21. Souder les pièces (11) ou (12) sur la pièce (10) par capillarité, en prenant soin de **bien aligner les bords inférieurs** de la passerelle (*photo R*).
22. Monter les passerelles d'extrémité en soudant légèrement le support latéral externe. Souder ensuite la patte par derrière la traverse de tamponnement.
23. Monter les butées (16) sur le châssis et les (15) sur les passerelles ainsi que les poignées (17).
24. Mettre en forme les pièces (14) - **PLIAGE $\frac{1}{2}$ GRAVURE À L'EXTÉRIEUR IMPÉRATIF** Les mettre en place, pièces rabattues vers l'extérieur du wagon (relief) (*photo S*).
25. Plier les tampons (19) à 180° - **$\frac{1}{2}$ GRAVURE À L'EXTÉRIEUR** - et souder sur les boisseaux en les alignant sur une règlette. Mettre en place le crochet (30) (*photo T*).
26. Souder en place les manettes (22), (23) et (24) (photo V) et les 2 volants (25) après les avoir montés sur un axe de $\varnothing 0,6$ mm (*photo U*).
27. **Bogies**. Présenter sur le 1^{er} support de bogie, 1 rondelle (27) puis la pièce en laiton 8110. Visser l'ensemble en mettant une rondelle sous la tête de vis M2x8. Faire de même de l'autre côté avec la rondelle (28).

E. Plier le timon comme dessin ci contre



F. En fonction de vos attelages choisir une encoche dans le timon et souder sur la patte du levier.



28. Former les rails de guidage (31) en pliant à 45° (*photo V*).
29. Former les cales (36) en les pliant (1/2 gravure à l'intérieur). Souder un petit bout de fil de $\varnothing 0,6$ mm en travers, dépassant de 0,5 mm de chaque côté (*photo W*).
30. On collera les caillebotis (35) une fois la peinture du châssis réalisée.
31. Se servir du croquis en bas de page pour le positionnement des décalcomanies.